

器两前缘相距较远；两侧缘较小，垂兜状，紧靠生殖沟；纳精囊主体横位；副中纳精囊管中部分叉，前端膨大且弯向外侧。

镜检标本 1♀，1992.VII.24，内蒙古贺兰山，赵永文采。

分布 内蒙古；俄罗斯。

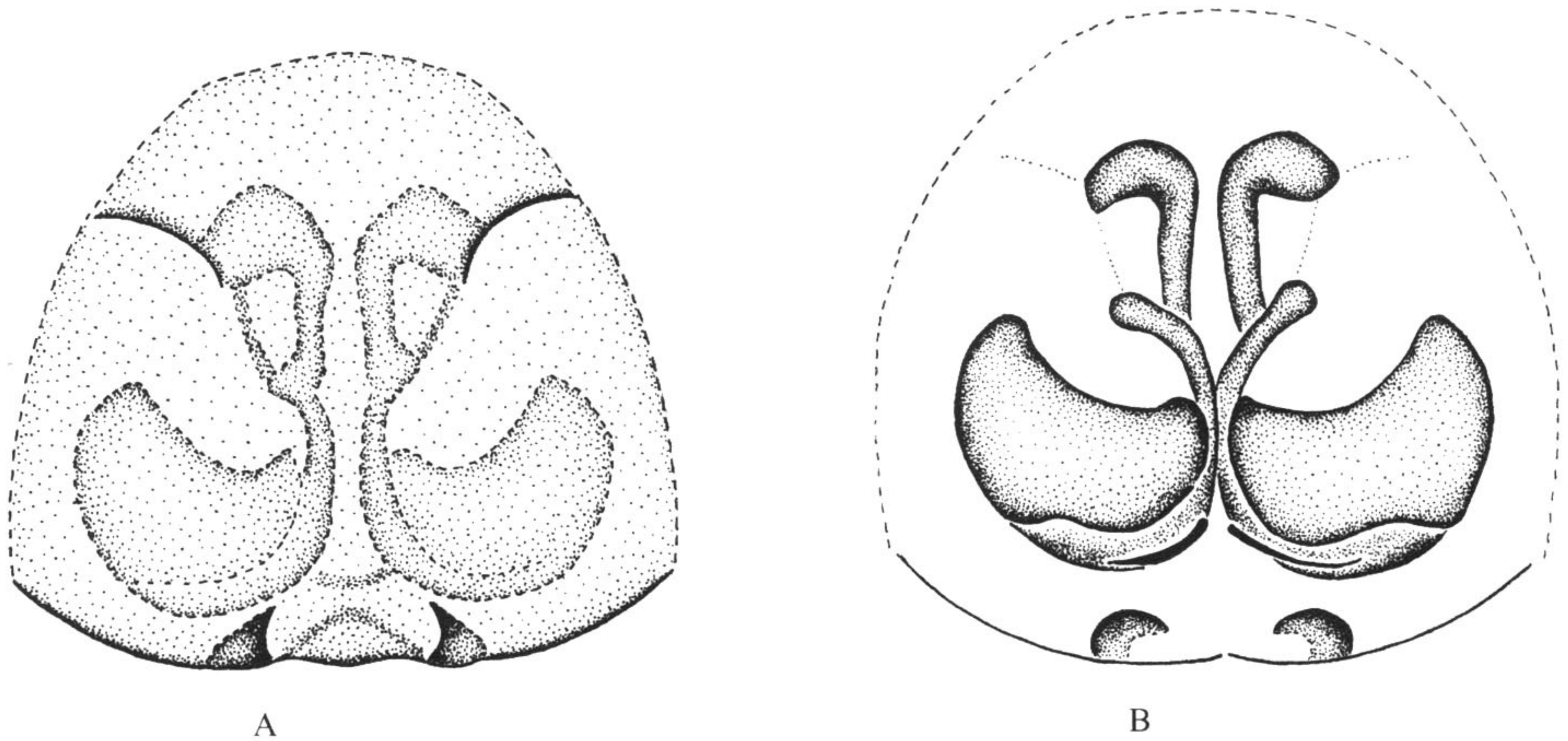


图 109 图瓦小蚁蛛 *Micaria tuvensis* Danilov

A. 外雌器外面观 (epigynum, ventral view); B. 同上，内面观 (same, dorsal view)。

(仿唐贵明等, 1997)

(101) 西宁小蚁蛛 *Micaria xiningensis* Hu, 2001 (图 110)

Micaria xiningensis Hu, 2001: 264, f. 8~150.

雌蛛体长 5.00：头胸部长 1.90，宽 0.90；腹部长 3.10，宽 1.90。背甲黑褐色，闪有金属光泽，中央部位颇隆起，被有白色鳞毛。眼区黑色，8 眼 2 列，背面观两眼列皆稍前凹，前眼列短于后眼列；前中眼小于前侧眼；后中眼长椭圆形，呈“八”字形排列，其直径大于后侧眼径；前中眼间距大于前中、侧眼间距，后中眼间距大于后中、侧眼间距；中眼域梯形，后边大于前边。额高 2 倍于前中眼径。螯肢栗褐色。颚叶黑褐色，两侧缘在中段皆凹陷，其前端呈切断状。下唇长大于宽，与颚叶同色，其前端达颚叶 1/2 长度。胸板黑褐色，闪有金属光泽，后端尖并插入第Ⅳ步足的基节间，第Ⅳ基节间的宽度约为该基节 2/3 宽度。步足细长，除基节、转节及腿节呈黑褐色外，其余各节黄褐色，第Ⅰ、Ⅱ胫节有 3 对腹刺，并各有 4 列短抹刀状刺，第Ⅰ、Ⅱ后跗节各有 2 列短抹刀状刺。步足测量：Ⅰ 4.10 (1.20 + 1.50 + 0.80 + 0.60)；Ⅱ 4.60 (1.20 + 1.70 + 0.80 + 0.90)；Ⅲ 3.90 (1.00 + 1.20 + 0.90 + 0.80)；Ⅳ 6.30 (1.90 + 2.00 + 1.40 + 1.00)。足式：4123。腹部长椭圆形，浓黑褐色，被有闪金属光泽的白色鳞毛，在其前端及中段的两侧缘各有 2 条白色斑纹并伸至腹面。外雌器两前缘皆呈弧形；两侧缘较

大，围成一略呈三角形的浅的凹陷；纳精囊的两中纳精囊管相接。

雄蛛体长 2.80：头胸部长 1.00，宽 0.50；腹部长 1.80，宽 0.50。体躯瘦小，浓黑色，惟有各步足的膝节、胫节、后跗节和跗节显黄色。触肢黑褐色，其膝节、胫节约等长。步足测量为：I 3.70 (1.00 + 1.10 + 0.70 + 0.90)；II 3.90 (1.00 + 1.20 + 0.80 + 0.90)；III 3.40 (0.90 + 1.00 + 0.80 + 0.70)；IV 5.00 (1.30 + 1.50 + 1.20 + 1.00)。足式：4123。触肢器跗舟棕褐色，其前端腹面有 3 根刺；插入器较宽大，超越盾板之上；中突不明显；胫节外末角突起稍后移，宽扁。

镜检标本 4♀♀1♂，青海西宁，2261M，1988.VI.7，李爱华采。

分布 青海。

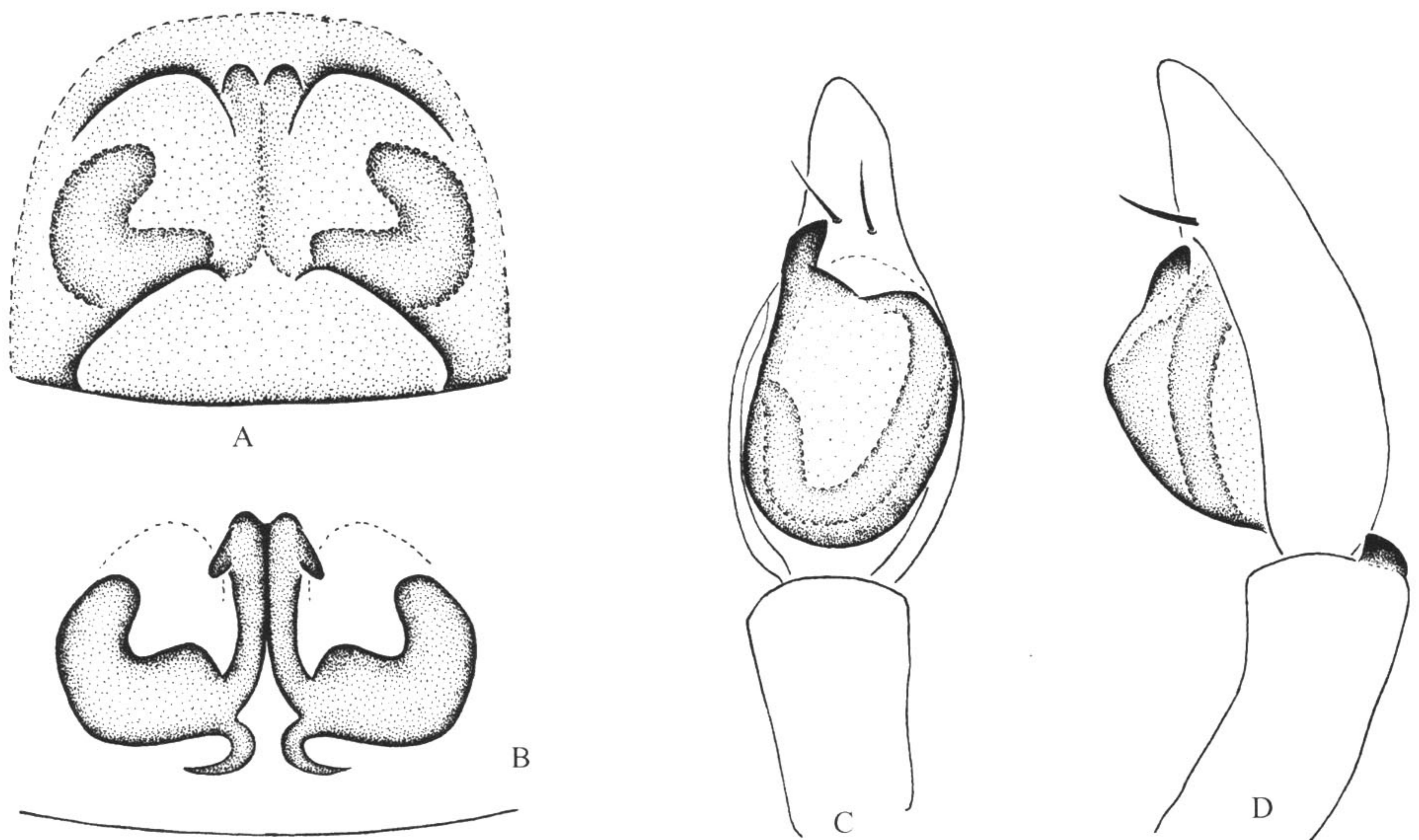


图 110 西宁小蚁蛛 *Micaria xiningensis* Hu

A. 外雌器外面观 (epigynum, ventral view); B. 同上，内面观 (same, dorsal view); C. 雄蛛左触肢器腹面观 (left palpal organ of male, ventral view); D. 同上，外侧面观 (same, retrolateral view)。

(102) 玉树小蚁蛛 *Micaria yushuensis* Hu, 2001 (图 111)

Micaria yushuensis Hu, 2001: 266, f. 151.

雌蛛体长 4.00：头胸部长 1.75，宽 1.10；腹部长 2.30，宽 1.40。背甲呈长梨状，浓黑色，闪有金属光泽，被有白色鳞毛，中央部位颇隆起。8 眼 2 列，前、后眼列皆微前凹，前眼列稍短于后眼列；前中眼小于前侧眼；后中眼近似椭圆形，呈倒“八”字形排列；后中眼大于后侧眼；前中眼间距大于前中、侧眼间距，后中眼间距大于后中、侧眼间距；中眼域梯形，后边大于前边。额高 2 倍于前中眼直径。螯肢黑褐色，前齿堤 2